



Udaf

Rhône-
Métropole de Lyon

**RAPPORT
D'ACTIVITÉS**

**20
22**



Rapport d'Activités réalisé par l'UDAF 69
12 bis rue Jean-Marie Chavant- 69007 LYON
Conception et mise en page : Victoria Dodart
Crédits illustrations : Freepik.com

Sommaire

Mot de la Présidente de l'UDAF 69	p.4
Nos missions	p.5
Le Conseil d'Administration	p.6
Associations et familles adhérentes	p.7
Défendre localement les familles	p.8
15 propositions pour donner confiance aux familles	p.9
Mot du Directeur Général et orientations 2023	p.10
L'UDAF 69 en chiffres	p.11
Interventions de l'UDAF 69 dans le Rhône et la Métropole de Lyon	p.12

Rapport Vie Institutionnelle

Les temps forts de l'année 2022	p.14
Zoom sur les temps forts de l'année 2022	p.15
Zoom sur les instances statutaires et les commissions	p.16-17
Zoom sur les conventions d'objectifs 2018-2022	p.18
Zoom sur la Maison De la Famille	p.19
Zoom sur la communication	p.20

Rapport des Services aux familles

Organisation des services de l'UDAF 69	p.22
L'équipe d'encadrement	p.22
Démarche qualité RGPD : la bienveillance	p.23
Rapport du service Institution	p.24
Rapport du service de Conseil Numérique	p.25
Rapport du service Soutien Budgétaire : AEB et PCB	p.26
Rapport du service Médiation Familiale	p.27
Rapport du service AEA (Action Educative Administrative)	p.28
Rapport du service AEAPE (Action Educative Administrative Petite Enfance)	p.29
Rapport du service AGBF (Aide à la Gestion du Budget Familial)	p.30
Rapport du service MASP (Mesure d'Accompagnement Social Personnalisé)	p.31
Rapport du service MJPM (Mesure Judiciaire de Protection des Majeurs)	p.32
Rapport du service Action Logement	p.33
Rapport du service FSL (Fonds de Solidarité Logement)	p.34
Rapport du service Accueil	p.35





Jacqueline PAYRE

Mot de la Présidente de l'UDAF 69

2022, année de rebond après la crise sanitaire

Dans une société en mouvement, et un monde inquiet avec la guerre en Ukraine, la société n'en finit pas de découvrir les conséquences de la crise sanitaire sur l'ensemble de la vie familiale, sociale et économique.

L'UDAF 69 a su être présente, active et reconnue, en 2022, en prenant toute sa place dans le réseau associatif et partenarial. Experte des réalités familiales, elle est reconnue dans les territoires et par nos partenaires, en témoignent les nouvelles sollicitations des élus.

Agir en innovant dans l'intérêt des familles

- L'UDAF 69 a organisé une conférence sur les troubles du comportement alimentaire en juin. Cela lui a permis de mener une réflexion dynamique entre associations de notre réseau. Cette conférence a aussi été retransmise sur les réseaux sociaux ;

- La Maison De la Famille en unité mobile a poursuivi son développement. Elle peut ainsi s'adresser à des familles plus éloignées ;

- Le développement des Points Conseil Budget présents dans 9 communes ;

- Les services de la médiation familiale ;

- Les conseillers numériques qui se déploient dans le Rhône.

Maintenir et élargir le réseau des associations adhérentes

Cette année, les 3 nouvelles associations adhérentes - AFP bonne nouvelle, MONO PARENTHÈSE et MFR le Martelet - nous enrichissent de leur diversité et des thèmes sociétaux qu'elles portent.

Renforcer sa représentativité

Maintenir l'engagement associatif, c'est maintenir le lien social. Les associations sont des maillons essentiels de la solidarité dans les familles, dans une société en mouvement. Leur diversité est à l'image d'une société avec de nouveaux défis. L'UDAF 69 reste vigi-

lante pour accompagner les associations de son réseau.

L'implication multiple des bénévoles sur le territoire

Les associations semblent, après une période difficile, retrouver des adhérents et de nouveaux types d'engagement apparaissent avec une modification du bénévolat que nous accompagnerons.

Dynamique à l'intérieur de l'UDAF

Le travail de collaboration avec les services du Pôle d'Action Sociale en 2022 a permis un croisement des regards et des avis entre administrateurs et salariés. Tout d'abord, il y a eu des réflexions régulières avec le Pôle Enfance Familles sur les innovations possibles dans ce domaine.

Les administrateurs ont participé à l'élaboration du nouveau projet de service MJPM, à l'organisation du CVS - Conseil de la Vie Sociale des majeurs - afin de mieux accompagner les bénéficiaires.

Au total, Il faut souligner la capacité de l'UDAF du Rhône et de la Métropole de Lyon à maintenir, développer et garantir la continuité de service pour les publics, familles et personnes accompagnées.

Chaque année, l'UDAF 69 accompagne de très nombreuses personnes et familles en situation de fragilité sociale. Tout ce travail se réalise grâce à la compétence de l'ensemble de nos salariés, professionnels très impliqués et avec le soutien constant de nos partenaires, que je souhaite remercier.

Enfin rien ne serait possible sans l'implication constante de nos bénévoles qui assurent un travail de veille, d'information et de représentation - commission habitat et logement HLM, CCAS, représentation des usagers en milieu hospitalier, CAF, CPAM, conseil de famille, conseil de développement métropolitain, CCSPL, commission surendettement.

Nos missions

1 PORTE-PAROLE OFFICIEL DES FAMILLES

Des représentants familiaux dans différentes instances :

- **Prestations, droit des familles** : Caisse d'Allocations Familiales du Rhône, Caisse Primaire d'Assurance Maladie Rhône, MSA Ain-Rhône, CCAS...
- **Habitat, logement, cadre de vie** : Grand Lyon Habitat, OPAC du Rhône, SYTRAL, Office HLM, Commission de Médiation DALO...
- **Cohésion sociale et vie quotidienne** : Commission de surendettement...
- **Protection de l'enfance** : Conseil de Famille, Commission d'agrément, Comité de Coopération de la Maison de l'Adoption...
- **Santé** : Observatoire Régional de Santé, CARSAT Rhône-Alpes...

3 RÉFÉRENT DES RÉALITÉS DE VIE DES FAMILLES

- Exploitation et diffusion des **résultats d'enquêtes auprès des familles** : Observatoire des familles, Chiffres clés du Rhône...
- **Soutien à la parentalité** via l'organisation de conférences à destination des familles (Être aidant familial, Usages du numérique, Parentalité et confinement, Fin de vie...).
- Organisation des **ateliers et commissions thématiques** (devenir parents en toutes circonstances, Journée sur l'illétrisme, etc.).
- Participation à l'élaboration du Schéma Départemental et Métropolitain des Services aux Familles.

2 PORTEUR DE SERVICES AUX FAMILLES ET AUX PERSONNES VULNÉRABLES

Accueil et accompagnement des familles et/ou des personnes en situation de vulnérabilité :

- **Soutien à la vie quotidienne** : Fonds Solidarité Logement, Information et Soutien aux Tuteurs Familiaux, Point Conseil Budget, PRP, Ad Hoc Mineurs...
- **Acteur majeur de soutien à la parentalité** : Médiation Familiale, Aide à la Gestion du Budget Familial, Action Éducative Administrative, AEA Petite Enfance...
- **Accompagnement des personnes vulnérables** : Mesure d'Accompagnement Social Personnalisé, Mesure Judiciaire de Protection des Majeurs...

4 ANIMATEUR D'UN RÉSEAU ASSOCIATIF

Une centaine d'associations familiales représentant la société civile dans sa diversité. Un relai essentiel dans le partage des informations intra-associatives.

- Diffusion et partage d'actualités sur nos réseaux sociaux.
- Aide logistique aux associations adhérentes.
- Co-organisation et participation à des événements avec ces dernières.
- Partage, mutualisation des compétences et des moyens.
- Soutien des projets innovants (micro-crèche d'application, etc.).



L'UDAF 69 en quelques dates



Le Conseil d'Administration

au 31/12/2022



Samir
BOUAOUN



Muriel
CLERC



Isabelle
CLOZEL



Marie-Sophie
DE CLOSMADÉUC



Grâce DERSY
Vice-présidente



Ghislaine
DU CREST



Dominique
DUPUY-LORIN



Corrine
DUREL



Marie-Claude
EMERINE



Magali
FILIN



Jean-Pascal
FLAUDER



Nicole
GALY



Alexandra
GIRAUD



Noyale GIRARD
Secrétaire



Jean-François
GONNET



Myrose
GRAND



Sophie
GUGA



Marie
GUYON



Delphine
JULIEN - PATURLE



André
LECOMTE



Jacques
MASSE



Jacqueline PAYRE
Présidente



Jeanine
PHILIS



Nicolas
PICHON



Germaine
POMIER



Jacky
PRIOLET



Katia
RICHARD



Axelle
RIGAUDY



Jonathan
RUPY



Jocelyne
TERRIEN



Patricia
VENDITTELLI



Michel VIEILLY
Vice-président



Cécile
VILLEMAGNE



Patrick WOLFF
Trésorier



59

représentants familiaux

investis dans

86

instances pour les familles

Associations et familles adhérentes

au 31/12/2022

13 266 familles adhérentes

31 570 suffrages familiaux

98 associations familiales



15 mouvements familiaux

19 associations locales

12 membres associés



& Association des Familles d'Ancy, Association des Familles de Charbonnières-les-Bains, Association des Familles de Neuville-sur-Saône, Association des Familles de St Germain-au-Mont-d'Or, Association des Familles de St Symphorien sur Coise.



Elles ont été agréées cette année :

MONO PARENTHÈSE, AFP Bonne Nouvelle et MFR Le Materlet



Défendre localement les familles

Défendre localement l'intérêt des familles, au-delà des actions mises en œuvres par les services et les associations adhérentes, c'est aussi participer au dialogue territorial, dans les instances de démocratie participative et en lien avec les parlementaires (députés et sénateurs) des quatorze circonscriptions du département.



En 2022 des représentants de l'Udaf 69 participent au renouvellement du Conseil de développement de la Métropole de Lyon. Instance de dialogue entre la collectivité et la société civile organisée, elle prend plusieurs formes (Assemblées citoyennes, débats, ateliers, auditions, etc.) et est ainsi chargée d'interpeller directement les élus, à travers ses travaux et des temps de débats dédiés.

En outre, l'Udaf 69 a participé à diffuser le plaidoyer rédigé par l'Unaf à l'attention des candidates et candidats à l'élection présidentielle et aux élections législatives.

Ce plaidoyer, synthétisé en 15 propositions, a ensuite été remis aux députés élus afin de les sensibiliser aux problématiques familiales locales.

La commission «politique familiale» a souhaité orienter les échanges sur les axes 2 et 3 des 15 propositions qui résonnent particulièrement avec le contexte actuel. D'un côté l'inflation et la baisse du pouvoir d'achat et de l'autre la généralisation de l'usage du numérique.

- Améliorer le niveau de vie des familles avec enfants
- Soutenir les parents pour mieux protéger les enfants



propositions pour donner confiance aux

FAMILLES

1 Renforcer la conciliation vie familiale - vie professionnelle une clef pour favoriser l'emploi et sécuriser tous les parents

- * Créer un congé parental, accessible à tous, mieux indemnisé
- * Garantir l'accueil des enfants jusqu'à l'entrée à l'école maternelle
- * Améliorer le complément mode de garde en le prologeant jusqu'aux 10 ans de l'enfant
- * Faire de l'accueil périscolaire une priorité

2 Améliorer le niveau de vie des familles avec enfants

- * Ouvrir l'accès des familles à certaines prestations familiales
- * Intégrer la composition familiale dans la fiscalité et les aides publiques
- * Face à la transition énergétique, mieux prendre en compte la charge d'enfant dans les aides (dépendance de logement, de transport...)
- * Développer le conseil et l'accompagnement budgétaire

3 Soutenir les parents pour mieux protéger les enfants

- * Mieux protéger les enfants sur le net
- * Réduire les délais de la Justice familiale

4 Accompagner les solidarités familiales en les articulant avec les politiques publiques

- * Valoriser les métiers du soin et de l'accompagnement
- * Réduire le coût des EHPAD pour les personnes et leurs familles
- * Favoriser les donations intergénérationnelles
- * Améliorer les aides pour les jeunes en formation



**Vous êtes une association familiale sur le
département du Rhône ou de la Métropole de Lyon ?**

Adhérer à l'UDAF 69

Contactez
le service Institution

✉ institution@udaf-rhone.fr ☎ 04.72.76.12.12

Mot du Directeur Général et orientations 2023



Christophe CHARVET

En deux ans, beaucoup de choses ont changé. 2022, que nous venons de quitter, aura été en ce sens particulièrement marquée au niveau international et national. Elle a débuté avec la guerre aux portes de l'Europe et ses conséquences sur les plans économiques et énergétiques qui ont et qui continuent à impacter considérablement les familles.

En 2022, par le travail au quotidien des équipes et le rôle essentiel qu'elles jouent en faveur du lien social, du respect de l'autre et de la solidarité, l'ensemble des collaborateurs ont su une fois de plus relever le défi que représente la pleine gestion de nos missions. Je tiens à les en remercier.

Sur cet exercice, nous avons connu une revalorisation salariale pour certains de nos personnels par le biais du Ségur. Nous ne pouvons que nous féliciter de cette avancée salariale mais restons dubitatifs sur le fait que certains métiers restent exclus de ce dispositif.

Dans le cadre de la qualité de vie au travail, nous avons, tout au long de cette année, travaillé avec notre organisation syndicale sur la mise en place d'un accord télétravail. Ce travail a abouti et nous devrions pouvoir le mettre en œuvre dès le deuxième semestre 2023.

Nous avons connu sur cet exercice le départ de deux chefs de service auxquels je souhaite une pleine réussite dans leurs futures fonctions. Leurs remplaçantes, Mesdames Marion Sessiecq et Emilie Bonnefoy, nous ont rejointes sur le pôle institution et le pôle accompagnement social. Madame Karen Brun a été promue cheffe de service administratif et financier. Sur 2023, nous allons renforcer notre équipe ressources humaines avec la création d'un poste de responsable RH.

Notre service MJPM a renforcé son accompagnement et l'expression des personnes suivies avec la nomination d'une référente sociale et la mise en place d'un conseil de la vie sociale.

Nous sommes également pilote sur le territoire du projet de la grille multidimensionnelle construit par l'UDAF 42. Il s'agit d'un outil d'amélioration qui prend en compte ce que la personne peut faire.

— Orientations 2023 —

L'année 2023 va être particulièrement dense avec l'évaluation externe de notre service habilité MJPM, le déploiement de logiciels métiers devenus obsolètes pour nos services AEA et AEA PE, et un nouvel outil pour le pilotage de la qualité et la gestion des risques dans le secteur social, médico-social et sanitaire. Nous resterons également très attentifs à la renégociation des deux dispositifs MASP (Métropole de Lyon et Rhône).

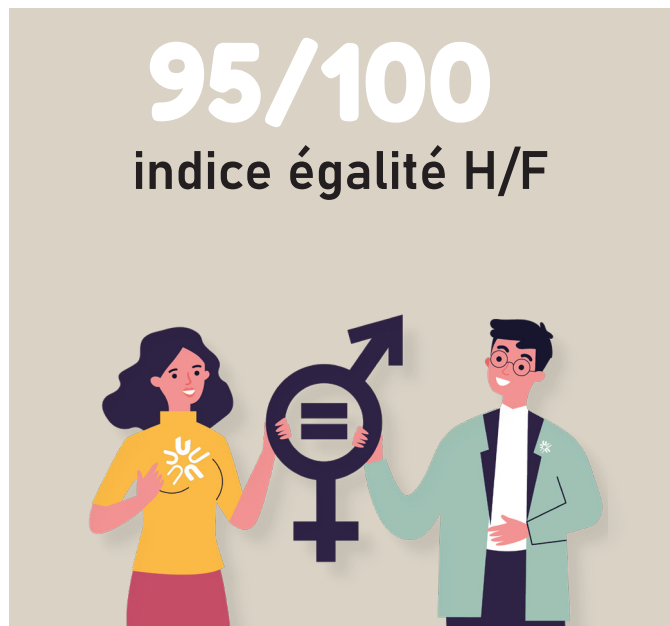
Le service de médiation familiale a été retenu pour la deuxième phase d'expérimentation de la Médiation Aidants Aidés.

La Maison de la Famille est aujourd'hui reconnue sur les territoires du Rhône et de la Métropole de Lyon par les actions menées et les négociations de financements pérennes sont engagées.

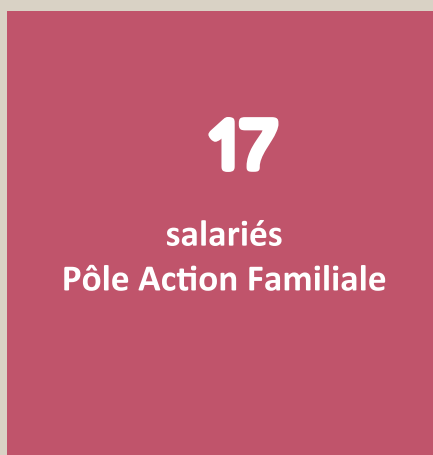
Enfin, avec les cadres nous restons très impliqués dans la promotion des activités existantes et travaillons sur des perspectives de développement. Je mesure la chance d'être entouré d'une équipe soudée et professionnelle qui nous permet de travailler sereinement et efficacement.

L'Udaf 69 en chiffres

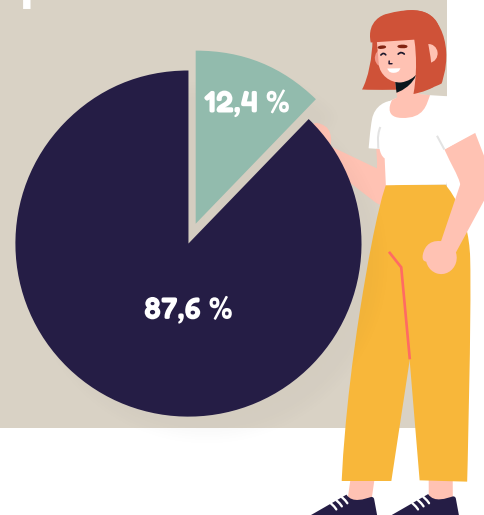
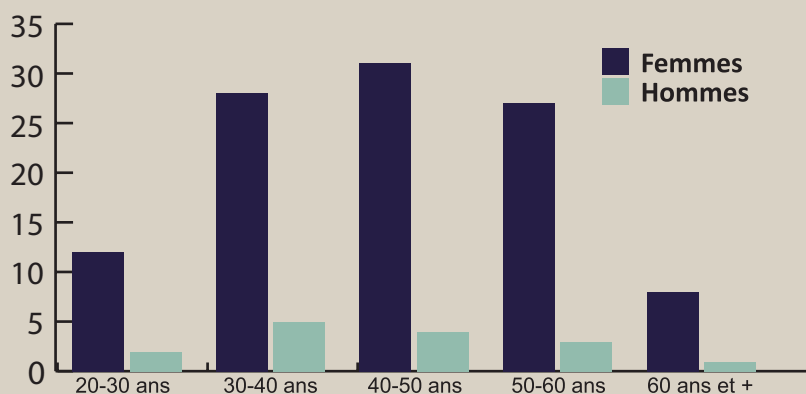
au 31/12/2022



Répartition des salariés par missions et par Pôles



Répartition des salariés par âge et par sexe



Interventions de l'Udaf 69

dans le Rhône et la Métropole de Lyon



Rapport Via Institutionnelle

LES TEMPS FORTS DE L'ANNÉE 2022

Inauguration de nos unités mobiles
Maison de la Famille par la
Vice-présidente du Conseil Régional

Atelier peinture dans les locaux de
l'UDAF 69 par les élèves de l'école
élémentaire Marc Bloch

Février

La Maison de la Famille participe à
la « Semaine de la parentalité »

La Médiation Familiale fait découvrir
son service lors de journées dé-
diées à la stratégie départementale
Enfance/Famille 2021-2024

Mars

Conférence sur les Troubles du
Comportement Alimentaire

Partenariat avec la Mission Locale et
la Cité de l'Emploi de Vaulx-en-Velin

Juin

Participation au Forum
des associations de Lyon 3e

Sortie de la vidéo sur les Troubles
du Comportement Alimentaire
faisant suite à la conférence

Septembre

Participation Journée Nationale des
DYS du Rhône

Participation à la Semaine Bleue
au Bois d'Oingt

Octobre

Participation à la semaine du ruban
blanc contre les violences faites aux
femmes à Beaujeu et Belleville

Novembre

ZOOM SUR LES TEMPS FORTS DE L'ANNÉE 2022

Inauguration de nos unités mobiles Maison de la Famille par la Vice-présidente du Conseil Régional :

À l'occasion du Forum des UDAF Auvergne-Rhône-Alpes, l'UDAF 69 s'est vue remettre les clefs de ses bureaux mobiles itinérants, par **Mme Marie-Pierre Montoro-Sadoux, Vice-présidente du Conseil Régional AURA**. Ce dernier a fortement contribué à soutenir cet investissement pour développer nos Maisons de la Famille ; nous l'en remercions encore. Durant cette matinée, nous avons pu présenter l'aménagement concret de ces unités mobiles, qui circulent depuis 2021.

Participation de la Maison De la Famille itinérante à la « semaine de la parentalité » de Lyon 7e :

Dans le cadre de la « Semaine de la parentalité », et en partenariat avec de nombreuses structures du 7e arr. de Lyon, l'UDAF 69 a organisé, tout au long de la journée, de nombreuses animations gratuites à destination des familles du territoire. En parallèle, le camion Maison De la Famille a été présent toute la matinée, **aux côtés de la Caf du Rhône et du Secours Populaire**, pour permettre aux familles de s'informer sur les dispositifs d'aide aux vacances.

Conférence sur les Troubles du Comportement Alimentaire avec l'APAB et Corps en Révolte :

Face à ces maladies, qui s'installent progressivement et de manière insidieuse, l'UDAF et **les associations Corps en Révolte et APAB** ont proposé une conférence pour mieux alerter les familles. Forte de son succès, et afin que chacun puisse profiter de la richesse des échanges, l'Udaf a ensuite réalisé une vidéo, disponible sur YouTube, dans laquelle les conférenciers répondent à l'ensemble des questions recueillies.

Participation à la Semaine Bleue au Bois d'Oingt :

À l'occasion de la semaine nationale dédiée aux retraités et aux personnes âgées, l'UDAF 69 était présente le mardi 4 octobre matin, sur la place du Bois d'Oingt. Aux côtés des acteurs locaux du territoire tels que **l'ADMR, la Maison du Rhône, l'Aire Aérée et la CARSAT**, nous étions présents dans le Bus Info aménagé à cette fin. Cette matinée a été l'occasion de présenter la Médiation Familiale ainsi que tous les services proposés par notre Maison de la Famille itinérante : les Points Conseil Budget, l'Information et le Soutien aux Tuteurs Familiaux ainsi que le Conseil Numérique.

Participation à la semaine du ruban blanc contre les violences faites aux femmes à Beaujeu et Belleville :

En partenariat **avec la Croix-Rouge Beaujolais Val de Saône, l'association Solidarités Femmes Beaujolais et la CAF de Villefranche-sur-Saône**, l'UDAF s'est engagée pendant la semaine du Ruban Blanc contre les violences faites aux femmes. Nous étions présents sur le marché de Beaujeu et sur celui de Belleville en Beaujolais pour sensibiliser et prévenir sur les violences faites aux femmes. Un beau succès pour cette opération à laquelle les habitants et les associations ont répondu présents.

Participation au Schéma des Services aux Familles Département :

La mise en œuvre du Schéma des Services aux Familles du Rhône et de la Métropole de Lyon a été suivie de réunions sur le territoire du Rhône et dans la Métropole, où **la participation des services et des administrateurs a permis la reconnaissance du travail de l'UDAF**.

ZOOM SUR LES INSTANCES STATUTAIRES ET LES COMMISSIONS

Les commissions de l'UDAF 69 sont composées de salariés, d'administrateurs et de membres d'associations familiales adhérentes.

3

Commission de contrôle



Elle veille aux respects des règles statutaires. Elle s'est réunie pour vérifier les listes d'adhérents, les cotisations. Elle a aussi participé aux Assemblées Générales et a donné des avis relatifs aux dossiers de demande d'adhésion reçus au cours de l'année.

1

Conférence des Mouvements



Permettant l'expression paritaire de chaque mouvement familial qui compose l'UDAF, elle a permis aux associations présentes de renouer les unes avec les autres et a contribué au complément des postes de désignés au sein du Conseil d'Administration.

11

Commission patrimoine



Composée de membres ayant des compétences dans le domaine bancaire et immobilier, elle se réunit chaque mois pour étudier les problématiques patrimoniales des majeurs protégés accompagnés.

11

Commission communication



Elle suit la mise en place des actions de communication. En 2022, elle a accompagné le lancement des réseaux sociaux, la sortie de nouvelles plaquettes, l'animation d'événements ainsi que l'édition du Rapport d'Activité 2021.

4

Commission Stratégique



Cette commission a pour but de représenter les services et les associations adhérentes à l'UDAF auprès des autorités locales. Elle porte le plaidoyer de l'UNAF auprès des parlementaires du territoire. Elle accompagne également nos Représentants des Usagers dans leurs missions.

1

Commission « UDAF demain »



Dans cette période de défi écologique et de crise énergétique, l'UDAF doit moderniser et rénover les locaux de ses différents sites afin d'atteindre les objectifs de la loi ELAN. La commission a débuté un travail de fond sur l'adaptation des locaux de Lyon en priorité. Un projet fort et motivant qui nous entraîne vers 2030.

ZOOM SUR LES INSTANCES STATUTAIRES ET LES COMMISSIONS

3

Commission « Maison de la Famille »



Réunissant administrateurs et salariés autour du dispositif de la Maison De la Famille, les commissions ont travaillé sur ses implantations, dans le Rhône et la Métropole de Lyon, ainsi que sur la dynamique à engager pour faire participer les associations à son développement.

2

Commission financière



La commission financière a pour vocation de valider la présentation des comptes annuels et d'accompagner l'équipe dirigeante dans ses décisions financières exceptionnelles tout au long de l'exercice. Elle regroupe des salariés, des membres du bureau et des administrateurs.

3

Commission Conventions d'Objectifs



Le renouvellement des conventions pluriannuelles d'objectifs 2002-2026 est signé avec L'UNAF. Une réflexion du CA a eu lieu pour définir l'orientation des quatre prochaines années : la convention numérique, conseils d'accompagnement à la parentalité, l'accompagnement budgétaire et le développement d'un lieu fixe de soutien à la parentalité seront retenus.

1

Commission Habitat Cadre de Vie



Elle a été créée fin 2022, avec pour feuille de route d'être en lien avec les représentants des offices HLM du Rhône et de la Métropole de Lyon. Elle est également en lien avec les représentants familiaux sur le coût de l'énergie et les problématiques de mobilité pour les familles en particulier.

5

Commission conférence



Cette commission propose et met en œuvre des conférences sur diverses thématiques familiales. En 2022, aux côtés de l'Association des Parents d'enfants Anorexiques et Boulimiques (APAB) et de Corps en Révolte, elle a proposé une conférence-débat sur les Troubles du Comportement Alimentaire à l'occasion de la journée mondiale des TCA. Pour la première fois, une vidéo de témoignages a même été créée et diffusée sur la chaîne YouTube de l'UDAF 69 comptabilisant ainsi plus de 300 vues. Toute association intéressée pour construire avec l'UDAF une conférence, peut à ce titre, la solliciter via institution@udaf-rhone.fr

ZOOM SUR LES CONVENTIONS D'OBJECTIFS 2018-2022

L'étude de faisabilité d'une crèche préventive



Après avoir poursuivi nos échanges avec la commune de Rillieux la Pape et cherché d'autres territoires intéressés, le projet de crèche préventive n'a pu aboutir cette année. Un rendez-vous avec la nouvelle Direction de la Protection de l'Enfance de la Métropole de Lyon, nous a permis de présenter à nouveau le projet et de le valoriser. Les nouveaux responsables des services ont manifesté leur intérêt pour ce projet de crèche préventive.

Développement de la 1re micro-crèche d'application du Rhône



Espace d'accueil innovant ouvert en 2018 à l'initiative de l'UDAF 69, la micro-crèche l'Escapade continue à se développer. Le taux d'occupation est en hausse et le programme pédagogique à destination des élèves de la MFR Charentay s'est étoffé. La micro-crèche est devenue un espace de vie local reconnu et apprécié au sein d'un Quartier Prioritaire de la Ville de Belleville-en-Beaujolais.

Développement des moyens d'action de la médiation intrafamiliale



Deux types de nouvelles médiations ont vu le jour : des groupes de parole pour enfants de parents séparés et une médiation familiale en milieu carcéral. Les contraintes sanitaires ont limité les possibilités de conduire des actions en groupe ou d'entrer dans les établissements pénitentiaires. La communication a continué sur ces deux actions et de nouveaux partenaires ont été rencontrés.

Promotion des réseaux d'entraide entre parents



La participation de l'UDAF69 à la signature du Schéma des services aux familles a permis d'inscrire les 2 fiches actions suivantes: « Faire connaître l'ensemble des associations, leur action et leur proximité » et « favoriser et soutenir les actions d'entraide entre parents ». Notre UDAF continue ainsi son engagement dans la promotion des réseaux d'entraide entre parents.

ZOOM SUR LA MAISON DE LA FAMILLE ITINÉRANTE

Le démarrage de la Maison de la Famille, freinée par la pandémie et les confinements successifs, a pu s'amorcer sur les territoires du Rhône et de la Métropole de Lyon en 2022.

Dans la logique d'« Aller-vers », il s'est d'abord agi de connaître les territoires, leurs dynamiques et les acteurs qui les mettaient en œuvre, de voir avec eux les besoins non pourvus ou émergents et de mettre en place des partenariats et des projets ad hoc.

Conseil budgétaire, lutte contre la fracture numérique, lien social : les camions de la Maison de la Famille itinérante permettent à l'Udaf d'aller au plus près des habitantes et des habitants les plus éloignés géographiquement mais aussi culturellement et socialement des services publics ou plus généralement de l'accès aux droits. La présence de la Maison de la Famille itinérante sur les territoires permet un lien de grande proximité. **Son accès étant gra-**

tuit et inconditionnel, il permet peu à peu de créer du lien social informel avec une grande diversité de population, notamment celles et ceux fragilisés par la conjoncture et la fracture numérique : seniors, familles monoparentales, personnes isolées, aidants...

« La Maison de la Famille itinérante, dans sa démarche d'aller-vers, va au-devant des besoins des habitants et participe de la lutte contre le non-recours au droit. »

Les permanences et les ateliers thématiques ont été mis en place après la phase de diagnostic avec des partenaires locaux sur la Métropole de Lyon et sur le département du Rhône : point conseil budget, ateliers numériques, information sur la médiation et le soutien aux tuteurs familiaux.

La Maison de la Famille itinérante, dans sa démarche d'aller-vers, va au-devant des besoins des habitants et participe de la lutte contre le non-recours au droit. Elle soutient concrètement les familles notamment sur les problématiques émergentes telles que la dématérialisation des services publics et la hausse des coûts (énergie, mobilité).

La Maison De la Famille

Pour être toujours au plus près des familles du territoire, une MDF sera implantée :

- sur le Département du Rhône
- sur la Métropole de Lyon

Le «Truck» : 3 camions itinérants pour mettre en oeuvre l'«Aller Vers» sur le département du Rhône et de la Métropole de Lyon



ZOOM SUR LA COMMUNICATION

FOCUS

sur une première
année de présence sur
les réseaux sociaux :

 312 abonnés

 110 abonnés

 350 abonnés

C'est un organe de diffusion d'informations, de valorisation des actions menées et de promotion des associations familiales adhérentes. En lien avec tous les services, le service communication se charge de tout ce qui concerne :

- **La communication papier** : création des différents supports de communication : rapport d'activités, dépliants, documents internes, affiches, flyers, goodies...
- **La gestion éditoriale et digitale** : site internet, page Facebook, Twitter, LinkedIn, YouTube, brèves pour la lettre électronique Unaf, supports de présentation divers (présentations powerpoint, vidéos, etc.)
- **L'accompagnement aux événements** : manifestations internes et externes, reportage photos et vidéos
- **Les relations presse** : communiqués de presse, lien avec les journalistes



9

articles UNAF

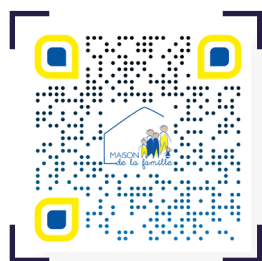


40

articles publiés
sur le site internet

7

articles de presse



une nouvelle page
dédiée aux perma-
nences Maison de la
Famille itinérante



15 000

vues sur le site internet



2

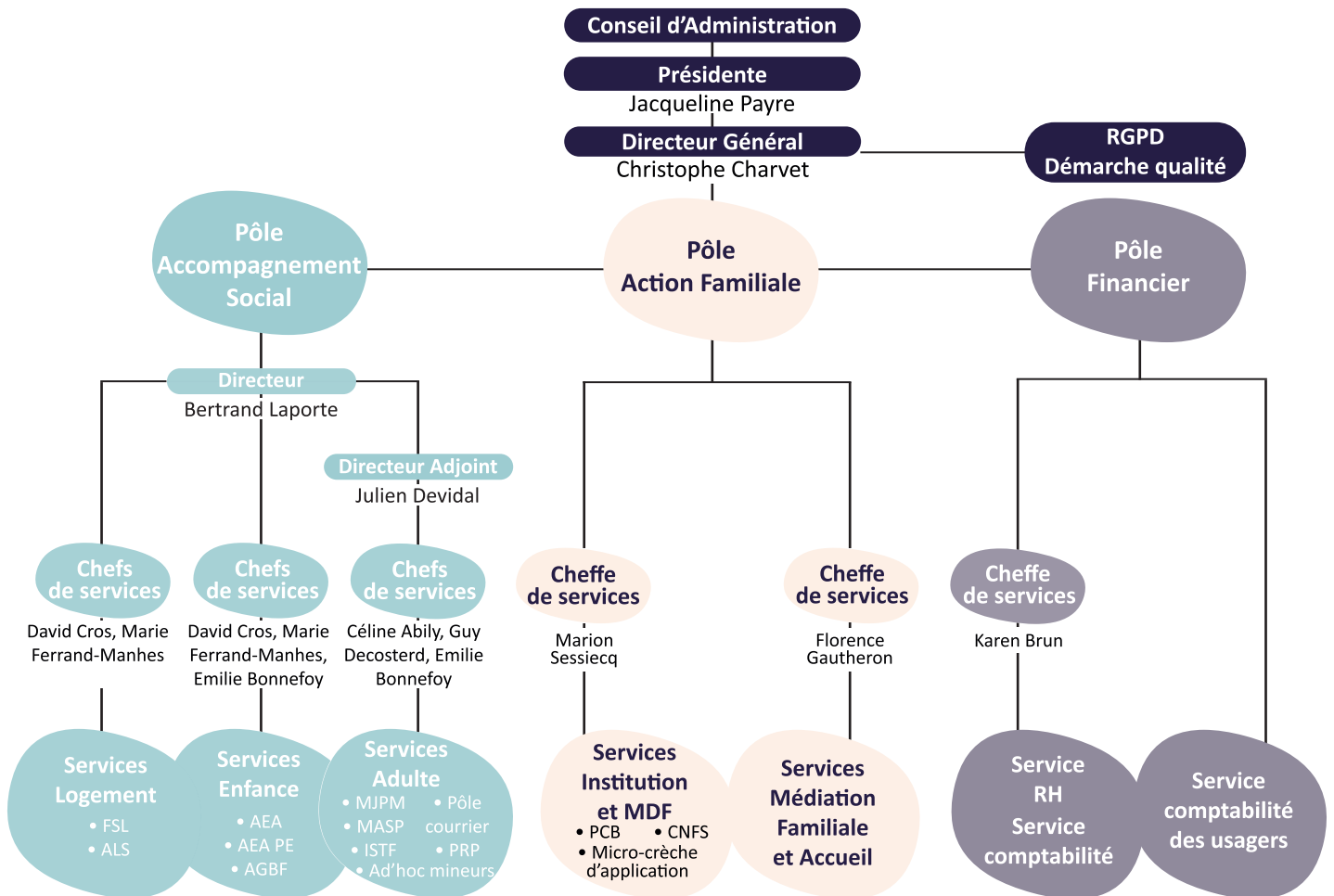
nouvelles
plaquettes créées

1

chaîne Youtube lancée
2 vidéos créées

Rapport des Services aux familles

Organisation des services de l'UDAF 69



L'équipe d'encadrement



Christophe CHARVET
Directeur Général



Bertrand LAPORTE
Directeur PAS



Julien DEVIDAL
Directeur Adjoint



David CROS
Chef de services



Marie FERRAND - MANHES
Cheffe de services



Émilie BONNEFOY
Cheffe de services



Céline ABILY
Cheffe de service



Guy DECOSTERD
Chef de services



Marion SESSIECQ
Cheffe de services



Florence GAUTHERON
Cheffe de services



Karen BRUN
Cheffe de service

Démarche qualité RGD : la bientraitance

La bientraitance constitue le fil conducteur de chacun des outils visant à garantir les droits des usagers. **La promotion de la bientraitance et la prévention de la maltraitance sont des enjeux majeurs pour les ESSMS** (Établissement ou Service Social ou Médico-Social).



La promotion de la bientraitance et la prévention de la maltraitance sont des enjeux majeurs pour les ESSMS (Établissement ou Service Social ou Médico-Social).

Cette démarche globale, s’imposant dans le cadre de l’accompagnement des personnes accueillies, vise à promouvoir le respect de leurs droits et libertés, leur écoute, leurs besoins, leurs attentes tout en prévenant la maltraitance.

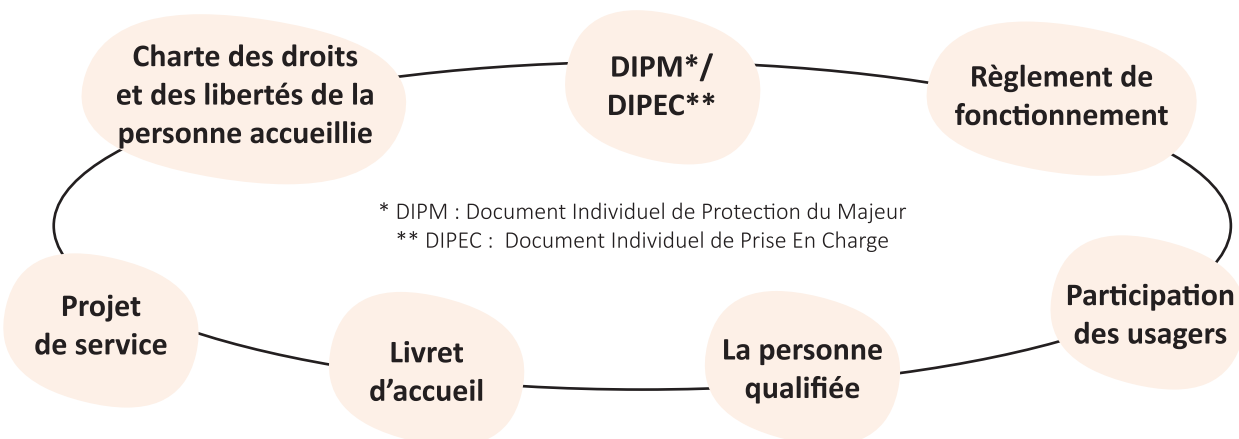
Elle favorise l’implication des usagers dans leur accompagnement en les resituant dans le processus de décision les concernant.

La bientraitance s’inscrit dans :

- La Démarche Qualité engagée par notre structure
- La gestion des risques

À travers :

- L’ensemble des outils de la loi de 2002-2
- La Charte Bientraitance propre à la structure (en cours d’élaboration échéance avril 2023)
- Le plan de formation des personnels (formation des professionnels à la bientraitance 2ème trimestre 2023 (cadres, travailleurs sociaux, personnels administratifs) des services du PAS (MJPM, AGBF) et des agents d’accueil).
- Le plan de prévention et de dépistage de la maltraitance, les procédures de conduite à tenir en cas de suspicion, de signalement d’évènements indésirables ou de faits de maltraitance
- Le recueil, le traitement et le suivi des réclamations et évènements indésirables survenus au sein de la structure
- L’affichage du numéro 3977 contre la maltraitance, accessible à l’ensemble du personnel, des accueillis et des familles
- Le plan d’actions du Plan d’Amélioration Continue de la Qualité (PACQ) (échéance avril 2023)
- La réglementation en matière d’obligation de signalement aux autorités de tutelles.



Le service Institution

Le service Institution a pour mission principale de régler l'ensemble des missions statutaires de l'UDAF fixées par le Code de l'Action Sociale et des Familles. Il s'occupe notamment de la gestion des listes d'adhérents, des cotisations et du versement du Fonds Spécial, après avoir reçu l'aval du Conseil d'administration. Il contribue au développement de l'association par l'élaboration et la mise en œuvre d'actions innovantes et le contact avec de nouvelles associations. Enfin il est l'interface entre l'UDAF, ses associations membres ou associées, les autres services et les partenaires.

L'Activité en 2022

57

réunions pour les
commissions
thématiques

13



3

nouvelles
associations agréées

3

professionnels
une secrétaire, une chargée
de communication et
une cadre



Évènements marquants de l'année

- Consolidation de l'équipe salariée : passage de la chargée de communication à plein temps et arrivée d'une nouvelle cheffe de services
- Réorganisation des 11 commissions thématiques
- Soutien des conseillers numériques auprès des associations adhérentes dans la gestion de leurs données sur Adhélis
- Amplification de la visibilité de l'UDAF sur les réseaux sociaux



Perspectives 2023

- Créer du lien avec les parlementaires des 14 circonscriptions du Rhône
- Promouvoir des associations adhérentes à l'Udaf
- Rédiger un projet de service
- Rédiger une stratégie de communication

FICHE CONTACT

✉ institution@udaf-rhone.fr

☎ 04.72.76.12.12

Rapport des Services aux familles

Le Conseil Numérique

Le Conseil Numérique France Services est une aide vers l'autonomie numérique.

Les conseillers numériques France Services (CnFS) peuvent accompagner tout un chacun sur internet pour ses démarches en ligne, qu'elles soient professionnelles, administratives, pédagogiques ou de loisirs. Les conseillers numériques accompagnent les usagers sur la prise en main de l'outil numérique et les sensibilisent aux éventuels risques liés à la navigation sur internet.

L'Activité en 2022

27

permanences

9

partenariats



6

professionnels

trois conseillers numériques, un chargé de développement local, une secrétaire et une cadre



Évènements marquants de l'année

- Recrutement d'un troisième CnFS
- Mise en place d'ateliers de médiation numérique pour les seniors
- Expérimentation de permanences de proximité en milieu rural avec la Maison de la Famille itinérante
- Ateliers de prévention à destination des publics scolaires et de leurs parents
- Participation à l'opération inter-associative « Ruban Blanc » : sensibilisation à la lutte contre les violences faites aux femmes



Perspectives 2023

- Déploiement de permanences de proximité en milieu rural avec la Maison de la Famille itinérante et des ateliers à destination des élèves des collèges et des lycées
- Ateliers à destination des parents en lien avec des structures de proximité (médiathèques, écoles...)
- Renforcement des partenariats locaux sur certains territoires ciblés du Rhône
- Développement des événements inter-associatifs thématiques

FICHE CONTACT

✉ conseillernumerique@udaf-rhone.fr

☎ 06.15.79.47.01

« Avec les ateliers, je deviens de plus en plus à l'aise avec l'informatique »

Brigitte, 63 ans



Le Soutien Budgétaire : AEB et PCB

Le Soutien Budgétaire a pour but d'aider les personnes par des conseils, par un appui technique dans l'organisation de leur budget au quotidien ou de permettre d'enrayer un dysfonctionnement dans la gestion des ressources. Le Point Conseil Budget est un label obtenu par notre Udaf, sur des territoires ciblés par l'État, pour conseiller toutes les personnes qui le souhaitent sur leur budget.

Les Conseillères en Économie Sociale et Familiale en charge de cette mission amènent les personnes à réfléchir sur leurs priorités budgétaires, à organiser leurs dépenses, à gérer leurs ressources, à anticiper des dépenses liées aux aléas de l'existence.

L'Activité en 2022

83

permanences sur

13

communautés
de communes
ou communes du Rhône et
de la Métropole de Lyon



162

accompagnements
réalisés

6

professionnelles

trois conseillères en économie sociale et familiale, un intervenant social une secrétaire et une cadre



Évènements marquants

- Développement du 5e label PCB sur le Sud du territoire et mobilisation des communes concernées
- Mise en place d'un module AEB destiné spécifiquement aux jeunes
- Embauche d'un intervenant social pour compléter l'équipe des conseillères CESF
- Collaboration étroite avec le Crédit Municipal
- Mise en place de permanence en partenariat avec la Cité de l'emploi de Vaulx en Velin et la Mission locale de Villeurbanne



Perspectives 2023

- Partenariat avec des acteurs du logement et de la mobilité pour accompagner les publics sur ces dépenses centrales dans leur budget
- Acquisition d'un logiciel professionnel de suivi des PCB pour un bilan plus fin de nos actions
- Lien PCB et administrateurs de l'UDAF via la commission Habitat et Cadre de vie
- Développement des permanences PCB de la Maison de la Famille itinérante sur d'autres communes

FICHE CONTACT

✉ pcb@udaf-rhone.fr

☎ 04.27.02.23.45

« Avec vous, je mets de l'ordre dans mes finances et j'ai une idée réelle de mes charges » Eva, jeune maman



Rapport des Services aux familles

La Médiation Familiale

« La Médiation Familiale est un processus de construction ou de reconstruction du lien familial axé sur l'autonomie et la responsabilité des personnes concernées par des situations de rupture ou de séparation dans lequel un tiers impartial, indépendant, qualifié et sans pouvoir de décision- le médiateur familial- favorise, à travers l'organisation d'entretiens confidentiels, leur communication, la gestion de leur conflit dans le domaine familial entendu dans sa diversité et dans son évolution ». (Définition du Conseil national de la Médiation Familiale)

L'Activité en 2022



875
entretiens

14
lieux de permanences

70
informations collectives

6
professionnelles
cinq médiatrices familiales
dont une cadre et
une secrétaire



Évènements marquants

- Poursuite de l'Expérimentation menée avec la Métropole pour promouvoir la médiation familiale sur le Territoire Tassin – Ecully – Ste Foy les Lyon et Limonest.
- Nouveau lieu d'accueil à Ecully pour des rendez-vous de médiation familiale.
- Formation spécifique de 4 jours à la médiation familiale « aidants-aidés » pour toutes les médiatrices du service.
- Réflexion pour la réécriture du projet de service.



Perspectives 2023

- Mise en œuvre la médiation familiale auprès du public vulnérable (personnes âgées en perte d'autonomie, handicap, maladie) et développer des informations collectives dans ce vaste réseau
- Finalisation du projet de service afin de pouvoir le transmettre à nos partenaires et financeurs

FICHE CONTACT

✉ mediationfamiliale@udaf-rhone.fr

☎ 04.72.76.12.25

« La médiation m'a aidé à
renouer un dialogue avec mon
ex-compagne »

commentaire tiré de l'enquête de satisfaction
adressée à l'issue des médiations familiales.



L'Action Educative Administrative

L'AEA est un service d'Aide Sociale à l'Enfance (ASE), mis en œuvre à la demande des parents ou des représentants légaux ou avec leur accord. Elle apporte un soutien matériel, éducatif et psychologique à la famille, à son domicile. Cet accompagnement s'inscrit dans le dispositif de la protection de l'enfance. Le service se compose d'éducateurs spécialisés, assistants de service social, techniciens de l'intervention sociale et familiale, secrétaires et cadres).

L'Activité en 2022



651

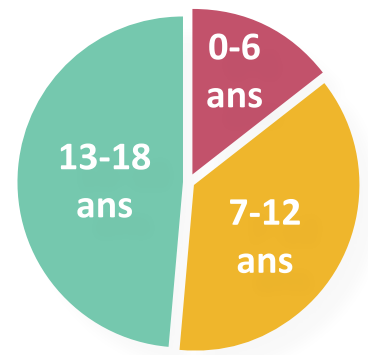
familles suivies

1 156

enfants accompagnés

35

professionnels



Âge moyen

Problématiques rencontrées



- Séparations parentales conflictuelles
- Précarité des familles accompagnées
- Problématiques multiples d'accès aux soins surtout psychologiques et déscolarisation
- Accompagnement lors de la découverte du handicap d'un enfant



Évènements marquants

- Formation des travailleurs sociaux sur le droit des étrangers
- Refonte du projet de service



Perspectives 2023

- Projet d'une AEA modulable en intensité pour mieux répondre aux besoins des familles
- Relance du développement des actions collectives à destination des familles
- Réflexion sur la promotion de la bientraitance dans le service

FICHE CONTACT

✉ poleenfancefamille@udaf-rhone.fr

☎ 04.72.76.12.00

« J'ai enfin pu reparler à mon ado,
sans crier » Sylvie, mère de famille



Rapport des Services aux familles

L'Action Educative Administrative Petite Enfance

L'AEA PE est une AEA intensive de courte durée (6 mois renouvelables une fois) exercée par une éducatrice de jeunes enfants, qui s'adresse à des familles ayant des enfants âgés de 0 à 6 ans. Il s'agit d'une intervention à domicile dite de prévention précoce.

L'Activité en 2022



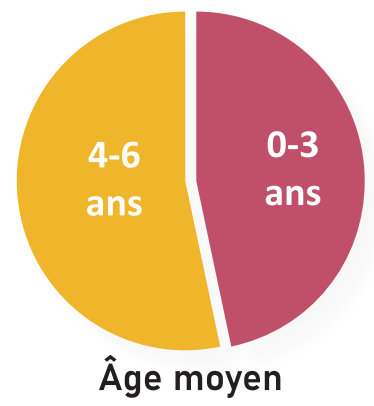
61
garçons

31
filles

59
familles suivies

92
enfants accompagnés

6
professionnels
des éducateurs de jeunes enfants,
de secrétaires et de cadres



Problématiques rencontrées

- Précarité des familles
- Conflits parentaux
- Accompagnement lors de la découverte du handicap d'un enfant



Évènements marquants

- Développement des actions collectives, dans l'après Covid
- Stabilisation de l'équipe après des absences



Perspectives 2023

- Développer le service notamment avec une éventuelle couverture sur la totalité du territoire de la Métropole

FICHE CONTACT

poleenfancefamille@udaf-rhone.fr
 04.72.76.12.00

« J'ai compris qu'un parent parfait
ça n'existait pas »,
Samuel père de famille



L'Aide à la Gestion du Budget Familial

L'AGBF est une mesure de protection de l'enfance, ordonnée par le Juge des enfants lorsque les prestations familiales et le RSA versés à une personne isolée ne sont pas utilisés pour les besoins liés au logement, à l'entretien, à la santé et à l'éducation des enfants. Le délégué aux prestations familiales exerce auprès de la famille une action éducative visant à rétablir les conditions d'une gestion autonome des prestations.

L'Activité en 2022

195

familles
accompagnées



13

professionnels
des délégués aux prestations
familiales, des secrétaires et
des cadres



Problématiques rencontrées

- Déséquilibre du budget familial, accentué par l'inflation
- Problématiques multiples, risque d'expulsion du logement et surendettement



Évènements marquants

- Transversalité entre les services : des délégués aux prestations familiales exercent également des mesures d'Accompagnement Logement Social (ASL) et de Fonds Solidarité Logement (FSL)
- Sensibilisation et collaboration avec les professionnels des Maisons De la Métropole de Lyon sur les mesures d'AGBF et AESF



Perspectives 2023

- Audit Qualité du service selon le nouveau référentiel qualité de la Haute Autorité de Santé
- Promotion de la mesure sur les territoires du département du Rhône

FICHE CONTACT

✉ poleenfancefamille@udaf-rhone.fr
☎ 04.72.76.12.00

« J'étais sur le point d'être à la rue
avec mes enfants ... pour de vrai »

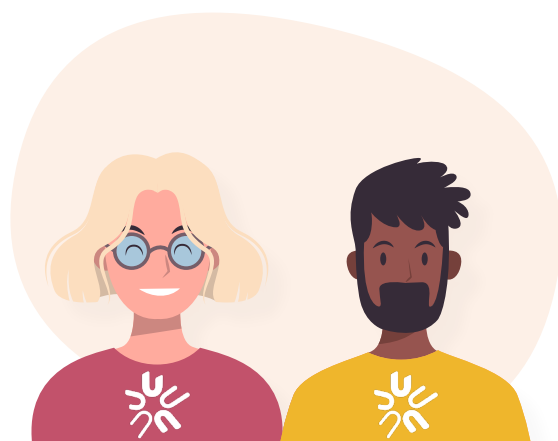
Colette, mère de famille



La Mesure d'Accompagnement Social Personnalisé

Toute personne majeure qui perçoit des prestations sociales et dont la santé ou la sécurité est menacée par les difficultés qu'elle éprouve à gérer ses ressources peut bénéficier d'une mesure d'accompagnement social personnalisé qui comporte une aide à la gestion de ses prestations sociales et un accompagnement social individualisé. La mise en œuvre d'une Mesure d'Accompagnement Social Personnalisé (MASP) est de la responsabilité des départements. Les associations à but non lucratif peuvent se voir déléguer la mise en œuvre des MASP.

L'Activité en 2022



134

mesures exercées chaque mois
sur la Métropole de Lyon

10

professionnels

65

mesures exercées par mois
sur le Rhône



Problématiques rencontrées

- Déséquilibre du budget familial, accentué par l'inflation
- Problématiques multiples notamment risque d'expulsion du logement



Évènements marquants

- Formation des travailleurs sociaux sur le droit des étrangers
- Mise en place d'un secrétariat MASP



Perspectives 2023

- Habilitations Métropole et Rhône à renouveler
- Promotion de la mesure sur les territoires du département du Rhône
- Formation Aidant connect

FICHE CONTACT

✉ poleenfancefamille@udaf-rhone.fr
☎ 04.72.76.12.00

« Je reprends peu à peu mon autonomie »
Catherine, bénéficiaire MASP



La Mesure Judiciaire à la Protection des Majeurs

La protection juridique des majeurs a été modifiée par la loi du 5 mars 2007. Les trois grandes mesures de protection juridique sont la curatelle, la tutelle et la sauvegarde de justice. Il peut être instauré une mesure d'accompagnement judiciaire (MAJ) après une mesure d'accompagnement social personnalisé.

L'Activité en 2022

1 155

mesures de protection
exercées chaque mois



33

professionnels
mandataires judiciaires,
secrétaires et cadres



Problématiques rencontrées

- Budgets fragilisés par l'inflation pour les personnes protégées
- Lien avec le secteur médical et psychiatrique



Évènements marquants

- Visite d'un Juge des contentieux de la protection dans nos locaux
- Création d'un poste de référent social



Perspectives 2023

- Audit Qualité du service selon le nouveau référentiel qualité de la Haute Autorité de Santé en juin
- Mise en place d'un groupe d'expression des usagers
- Un quart des mesures de protection à réviser

FICHE CONTACT

✉ poleenfancefamille@udaf-rhone.fr
☎ 04.72.76.12.00

« Vous avez changé ma vie, j'ai pu prendre le temps de me concentrer sur moi, ma famille et même de trouver un travail » Cyril, majeur protégé



L'Accompagnement au logement

Action Logement Services, branche d'Action Logement, soutient l'accès au logement pour les salariés. En complément des aides financières octroyées, Action Logement conventionne avec des partenaires pour la mise en œuvre d'actions d'accompagnement au logement, prenant diverses formes (Accompagnement Social Lié au Logement, Action Éducative Budgétaire). L'équipe de l'UDAF 69 concourt ainsi à accompagner les personnes orientées dans la recherche de leur logement, y compris en situation d'urgence, mais aussi dans leur entrée dans celui-ci. Les professionnels accompagnent ainsi les personnes dans une dynamique pérenne d'entrée et de maintien dans le logement.

L'Activité en 2022

1

bénéficiaire d'un
diagnostic
complémentaire

2

bénéficiaires d'une
mesure AEB



39

bénéficiaires de
mesures ASLL

4

professionnels
travailleurs sociaux,
secrétaire et cadre



Problématiques rencontrées

- Recherche de logement
- Accompagnement dans les démarches administratives
- Budgets déséquilibrés



Évènements marquants

- Finalisation du cadre procédural
- Augmentation significative de l'activité



Perspectives 2023

- Projet de convention triennale

FICHE CONTACT

✉ als@udaf-rhone.fr

☎ 04.27.01.21.69

« Trouver un logement,
c'est infernal à Lyon » Sabine, intérimaire

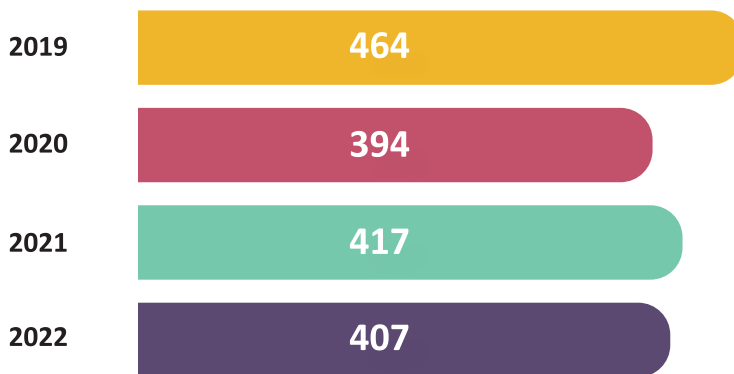


Le Fonds de Solidarité Logement

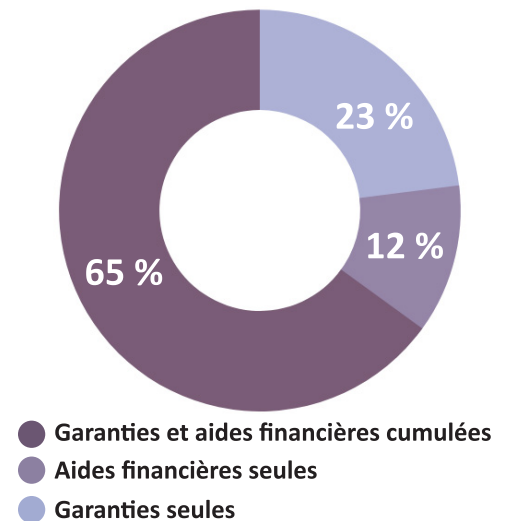
Le « volet accès » du Fonds de Solidarité Logement (FSL) est un dispositif d'aide qui s'adresse aux personnes rencontrant des difficultés pour accéder à un logement. Selon le niveau des ressources et la nature des difficultés des demandeurs, certaines aides (cautionnement, prise en charge du dépôt de garantie voire d'autres frais liés à l'installation) peuvent être accordées.

L'Activité en 2022

Nombre de demandes traitées dans le Rhône :



Nature des aides accordées :



Problématiques rencontrées

- Faibles ressources ne facilitant pas l'accès à un logement
- Bénéficiaires en grande précarité financière



Évènements marquants

- Signature de la convention 2022-2025
- Rencontre avec les bailleurs sociaux



Perspectives 2023

- Optimisation du logiciel métier
- Rédaction du nouveau règlement de fonctionnement

FICHE CONTACT

✉ fsl@udaf-rhone.fr

☎ 04.27.01.21.69

Rapport des Services aux familles

Accueil

L'accueil téléphonique ou physique, au siège de l'UDAF, est confié principalement à un agent même si deux secrétaires du Pôle d'Action Familiale sont amenées à le remplacer lors de ses congés.

L'Activité en 2022



* Ces chiffres n'intègrent pas les appels réalisés sur les antennes de Vaulx-en-Velin et de Limas. De plus, de nombreuses personnes peuvent joindre directement les services ou les salariés sur leur téléphone portable professionnel ou sur la ligne directe des services.



Évènements marquants

- Rédaction d'une procédure pour l'accueil de Lyon.
- Mise en place d'une heure de réunion de service tous les un à deux mois avec les trois agents concernés pour : coordonner les interventions et mieux réguler le flux des appels et rechercher une amélioration générale de l'accueil.
- Un travail a été mené pour réduire le temps de contact téléphonique nécessaire à l'orientation auprès du bon destinataire de façon à ne pas encombrer la ligne.
- Formation spécifique de deux jours sur le thème « accueillir en face à face et gestion des conflits ».

FICHE CONTACT

✉ contact@udaf-rhone.fr

☎ 04.72.76.12.00



Udaf

Rhône-
Métropole de Lyon

UNIS POUR LES FAMILLES

Union Départementale
des Associations Familiales
du Rhône et de la Métropole de Lyon
www.udaf69.fr

